

向前上方突出，两突起之间呈一明显的横沟；眼域突起的顶端有数根向前下方伸展的长毛。触肢器的插入器呈菜刀形，引导器膜质，形似小鱼篓；根部位于引导器的后面。

本种寄居生活在云斑蛛 *Cyrtophora* 和 *Nephila* 蜘蛛及缘漏斗蛛 *Agelena limbata* 的网上。

观察标本：1♂，云南昆明石林，1983年6月3日，朱明生采，3♀♀，2♂♂，贵州梵净山，1990年8月14日，朱明生采。

地理分布：湖南、福建、香港、海南、贵州、云南；日本、印度、新加坡、印度尼西亚、缅甸、巴布亚新几内亚。

4. 朱氏银斑蛛 *Argyroides zhui* Zhu et Song, 1991 (图 135)

Argyroides zhui Zhu & Song (朱明生、宋大祥) 1991: 143—145, fig 16.

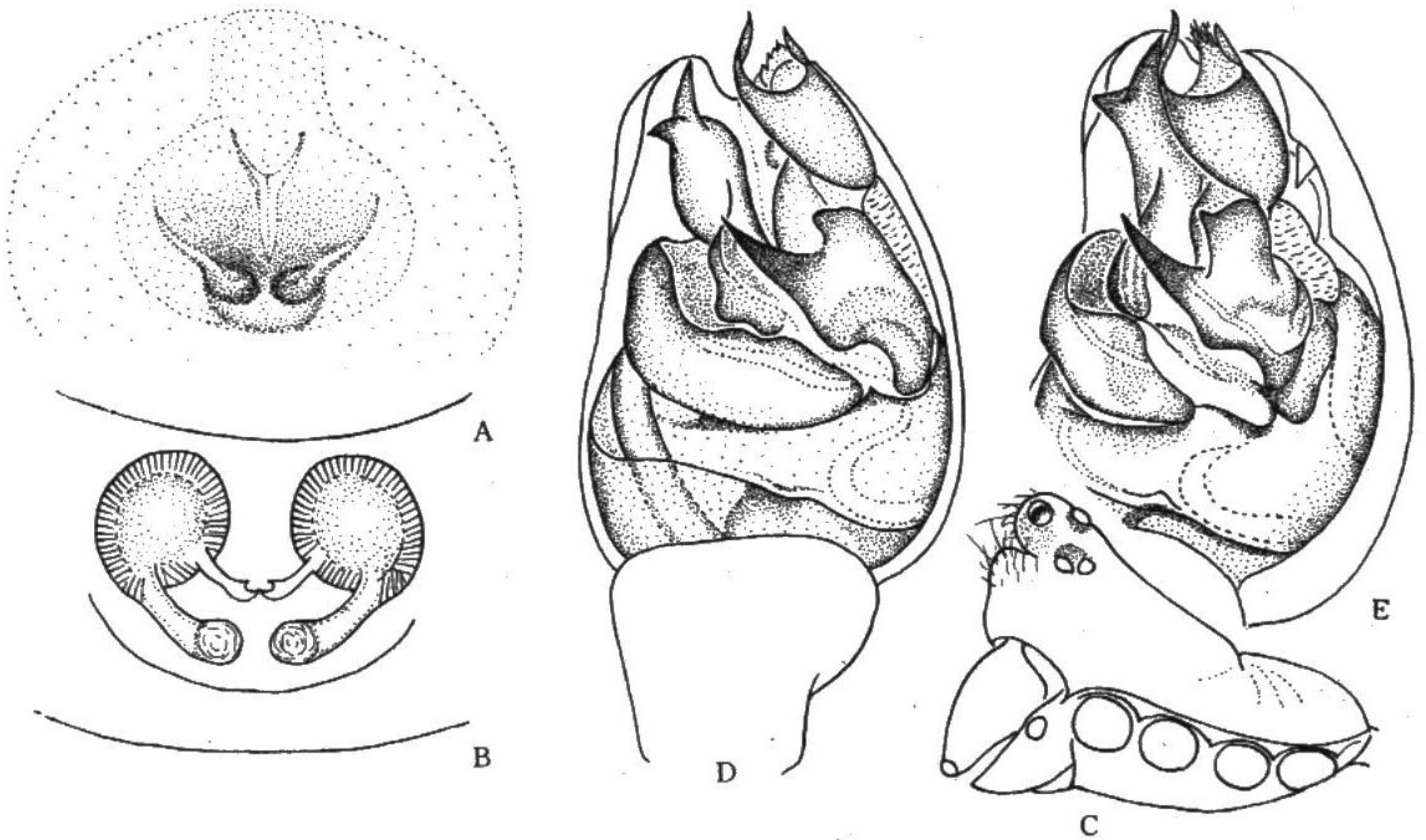


图 135 朱氏银斑蛛 *Argyroides zhui* Zhu et Song

A. 外雌器外面观；B. 同上，内面观；C. 雄蛛头胸部侧面观；

D. 雄蛛左触肢器腹面观；E. 同上，侧面观。

雄蛛体长 2.72。头胸部长 1.10；腹部长 1.63，高 1.44。眼域突出呈圆丘形，额部的上缘突出，但不强烈，两突起之间呈一横向窄沟。背甲浅棕色，颈沟和放射沟褐色。两眼列均后凹，侧眼相接。前中眼 > 后中眼 > 前侧眼 = 后侧眼。螯肢黄色，前齿堤有 3 齿，以中间一齿最小，后齿堤有 1 齿。颚叶、下唇和胸板均为浅棕色。步足浅棕色，第三、四对步足的胫

节和跗节呈黑色。步足测量：I 3.81, II 2.25, III 1.52, IV 2.11。足式：1,2,4,3。腹部后方向后上方突出，呈卵圆形，中部稍缢缩，两端稍膨大。驼峰基部、中部呈黄色，近顶部为黑色，两侧面的中部各有5个银白色斑点。舌状体大，其上着生2根刚毛，触肢器的插入器端半部分为两叉，下叉呈尖刀状，上叉近乎方形；引导器末端呈鱼篓状，根部末端分为两叉。

雌蛛体长4.80。头胸部长1.50；腹部长3.20，高3.50。眼域、额部均不突出，其他特征同雄蛛。外雌器中部有一浅陷窝，陷窝前半部的中央有一中隔，后部有一对蝌蚪形隆起。连接管短。其长度约与纳精囊的直径相等。

观察标本：1♀，1♂，海南尖峰岭，1990年5月10日，顾茂彬采。

地理分布：海南。

5. 白银斑蛛 *Argyrodes bonadea* (Karsch, 1881) (图 136)

Conopistha bonadea Karsch, 1881: 39—Li (李长林), 1964: 25, pl. 5, figs. e, f.

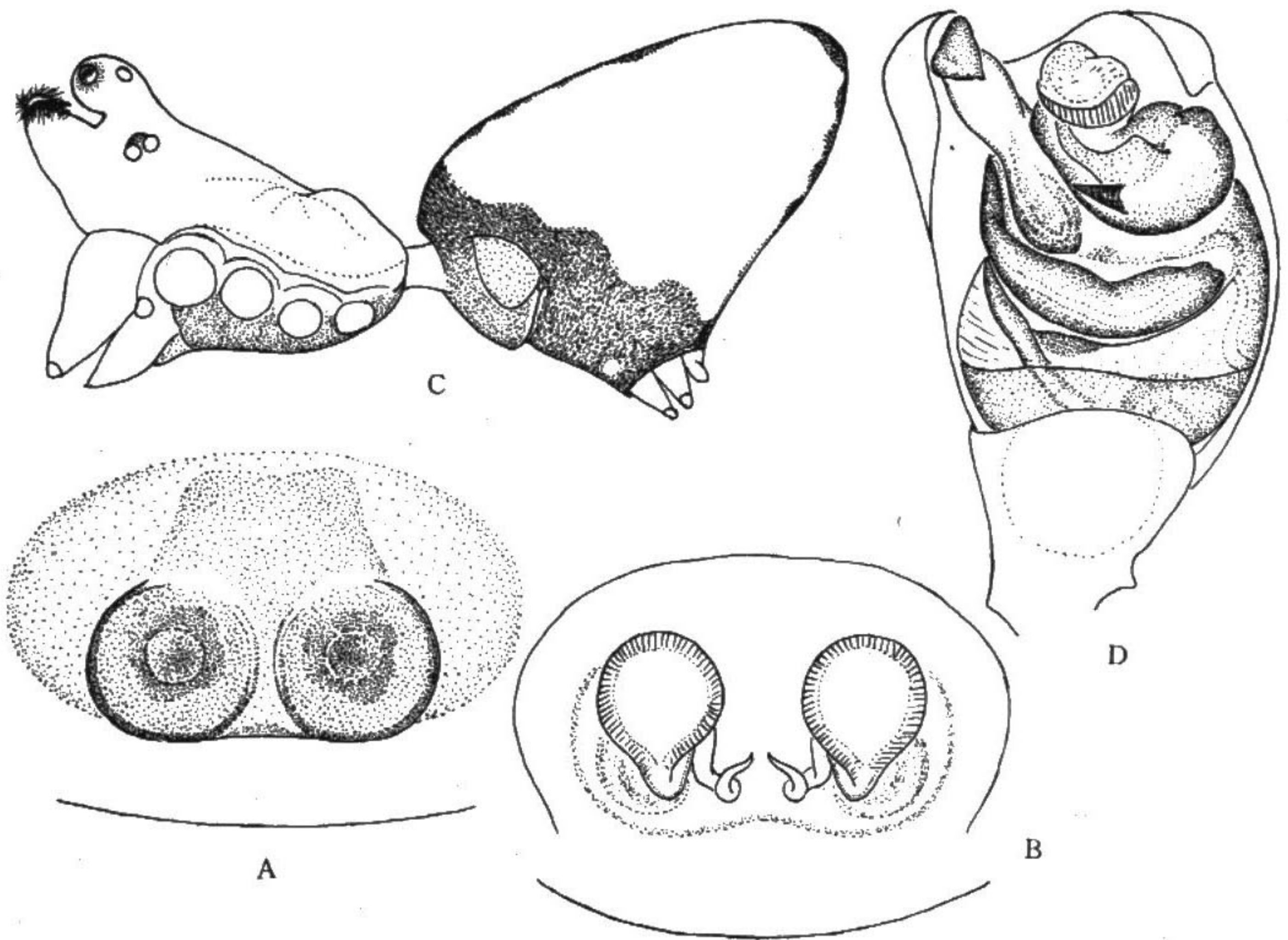


图 136 白银斑蛛 *Argyrodes bonadea* (Karsch)

A. 外雌器外面观；B. 同上，内面观；C. 雄蛛侧面观；D. 雄蛛左触肢器腹面观。

Argyrodes bonadea (Karsch): Levi & Levi, 1962: 64, figs. 299—300. —Zhu (朱传典), 1983 (Spec. no.): 42. —Chamberlin, 1924: 5. —Chen & Gao (陈孝恩、高君川) 1990: 91, fis.